

Que faire en cas d'inondation ?

■ Guide pratique
à l'attention des particuliers



zone submersible



zone en aval
d'un barrage
d'une digue



signalétique
refuge



repère
crue
historique



zone inondable



SIARV

Syndicat Intercommunal pour l'Assainissement
de la Région de Villeneuve-Saint-Georges

Que faire en cas

L'inondation est un débordement des eaux lors d'une crue. Celle-ci provoque la submersion (rapide ou lente) d'une zone habitée ou inhabitée. Elle peut être d'origines diverses: le débordement direct d'un cours d'eau, la remontée des eaux de nappes alluviales, le débordement des réseaux d'assainissement, la stagnation des eaux pluviales par l'engorgement des sols ou l'incapacité des réseaux à absorber cet afflux, le ruissellement urbain, les pluies torrentielles...

Sommaire

Introduction.....	2
Comment prévenir les risques liés aux inondations	3
> renseignements sur la vulnérabilité de votre habitation	
> les aménagements à réaliser	
Comment prévenir les risques liés aux inondations (2).....	4
> prévention des risques	
Lorsque l'inondation intervient, que faire ?	5
Après l'inondation, les bons gestes à connaître.....	6-7
> évacuation de l'eau et nettoyage de votre habitation	
Renseignements SIRYAC	8-9
> Dans quelles conditions serez-vous appelé?	
> Comment êtes-vous contacté en cas de crue ?	
> Que devriez-vous faire lors de la réception du message d'alerte ?	
Les dangers de l'utilisation d'un véhicule lors d'une inondation ..	10
(annexe)	

d'inondation ?



zone submersible



zone en aval
d'un barrage
d'une digue



signalétique
refuge



repère
crue
historique



zone inondable

Comment prévenir les risques liés aux inondations ?

Renseignez-vous sur la vulnérabilité du lieu en interrogeant le SIARV (zone inondable, hauteur des débordements, fréquence, durée des crues, etc) ou en consultant le plan de secours communal en mairie. Si vous êtes en zone à risque, n'attendez pas d'être confronté à une inondation et inscrivez-vous gratuitement et des maintenant au dispositif SIRYAC (Système d'Information des Riverains de l'Yerres pour l'Alerte de Crue) du SIARV. Il vous faudra ensuite ne pas oublier de notifier tout changement (numéro de téléphone, déménagement, etc.).

Réalisez des aménagements dans votre habitation :

- > Mise en place d'un clapet anti-retour sur les réseaux d'assainissement
- > Implantation de drains ou puisards dans le terrain afin d'optimiser l'évacuation rapide des eaux de pluies
- > Réaliser une ventilation adaptée pour ce type d'habitat à risque afin de faciliter le séchage ultérieur
- > Disposer les installations de chauffage et d'électricité hors de portée d'eau (chaudière, tableau électrique par exemple)
- > Pour une habitation à risque, réaliser la décoration avec des matériaux adaptés (carrelage, peinture spécifique, matériaux hydrofuge, etc.)
- > Maçonnerie avec enduit à base de ciment prise mer, mélange à base de chaux à proscrire.

Il s'agit du nécessaire dont vous pourriez avoir besoin en cas de forte inondation. Il doit être placé dans un lieu sûr et hors d'eau. Tous les habitants du logement doivent connaître son emplacement et il doit être régulièrement vérifié. Il peut comprendre :

Kit inondation

- > Une radio avec des piles de rechange
- > Une lampe de poche avec des piles de rechange également
- > De l'eau potable
- > Les médicaments urgent en cas de traitement médical
- > Une photocopie de tous les documents importants (identité, assurance, factures...)
- > Si vous avez des enfants, penser à l'alimentation et à l'équipement de confort
- > Des vêtements de rechange
- > Le matériel photographique et de téléphonie

Que faire en cas

■ Comment prévenir les risques liés aux inondations ?

Adaptez aussi votre mode de vie et de rangement face aux risques :

- > Pour éviter toute contamination et pollution, stocker toutes les substances dangereuses dans une zone située au-dessus des plus hautes eaux (engrais, produits de bricolage, produits d'entretien des véhicules, etc.)
- > Placer les objets de valeurs et les affaires personnelles (papiers officiels et importants par exemple) dans un endroit à l'abri et accessible en cas de débordement (à l'étage)
- > Repérer un lieu de stationnement des véhicules hors d'atteinte des eaux

Déterminez le cas échéant, les dispositions à prendre pour vos animaux de compagnies



- > Fixer le mobilier de jardin pour éviter qu'il ne soit emporté ou le ranger systématiquement après utilisation

- > Munissez-vous du matériel (batardeaux, parpaings, sacs de sable, dispositifs spécifiques, mortier à prise rapide, etc.) nécessaire à la mise hors d'eau de certains équipements selon vos possibilités

- > Repérez les possibilités d'un relogement provisoire, soit dans une résidence secondaire, soit chez des amis ou parents situés en zone non inondable, soit auprès de votre mairie.



d'inondation ?



zone submersible



zone en aval
d'un barrage
d'une digue



signalétique
refuge

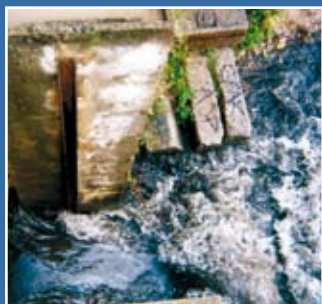


repère
crue
historique



zone inondable

Lorsque l'inondation intervient, que faire ?



- > Prendre des mesures pour limiter les dommages en surélevant ou en démenageant les meubles et les objets pouvant être touchés.
- > Fermer et obturer toutes les ouvertures, retardant ainsi l'entrée des eaux
- > Couper l'électricité et le gaz
- > Se munir de son «-kit inondation-»
- > Attendre et écouter les informations par téléphone, radio et télévision
- > Si besoin attendre les secours
- > Ne pas s'aventurer dans les zones à risque
- > Fermer sa maison, en cas d'évacuation.



Que faire en cas

■ Après l'inondation, les bons gestes à connaître



les papiers peints et les revêtements de sols touchés. Avant de rebrancher l'électricité et le gaz, faites intervenir des professionnels si besoin.

Communiquez dès que possible avec votre assureur qui vous indiquera les démarches à suivre.

Après une inondation, il est important d'agir vite afin de protéger votre santé et d'éviter que votre habitation ne subisse de plus amples dommages. Il sera également nécessaire de contacter votre assureur.

Lors du retour dans l'habitation, il est important de se protéger avec des bottes en caoutchouc et des gants. Assurez-vous que l'électricité et le gaz sont coupés. De préférence, faites-vous accompagner et prenez le matériel nécessaire aux constatations des dommages (appareil photographique, vidéo, etc...). Aérez au maximum l'ensemble des pièces en faisant des courants d'air, le cas échéant, décollez



d'inondation ?



zone submersible



zone en aval
d'un barrage
d'une digue



signalétique
refuge



repère
crue
historique



zone inondable

Procédez à l'évacuation de l'eau et au nettoyage de l'habitation en :



- > Evacuant l'eau stagnante et éventuellement la boue et les débris
- > Jetant les objets ou mobiliers trop détériorés
- > Rinçant à l'eau claire toutes les parties touchées et désinfectant avec de l'eau de javel
- > Nettoyant l'équipement ménager en le plongeant au minimum 10 minutes dans de l'eau bouillante accompagnée de détergent.
- > Procédant au lavage à 60° de tous les textiles souillés
- > Tous les aliments doivent être jetés, les conserves, bouteilles et bocaux doivent être soigneusement nettoyés à l'eau claire et désinfectés

> Pour les potagers, les végétaux inondés sont impropres à la consommation.

Pour assécher, il est conseillé de mettre du chauffage et d'aérer le plus possible. En cas de séchage difficile, il est possible de louer des déshumidificateurs. En cas de doute, n'hésitez pas à vous renseigner auprès de professionnels compétents : SIARV, pompiers, électriciens, plombiers, maçons, etc.

Pour en savoir plus :

« Inondations, conseils pratiques et démarches d'indemnisation », et « Inondations, guide de remise en état des bâtiments », brochures éditées par le Ministère de l'Équipement, des Transports et du Logement disponible sur demande au 01 40 81 80 00, ou sur le site internet du Ministère : www.logement.equipement.gouv.fr



Que faire en cas

Information **SIRYAC**

■ Dans quelles conditions serez-vous appelé ?



Vous serez contacté par le serveur vocal si le risque d'inondation lié à votre habitation est jugé possible et critique par le SIARV.

La diffusion téléphonique du message d'alerte sera ciblée sur les seuls riverains de l'Yerres présentant ce risque en fonction du lieu considéré.

En fonction des niveaux de l'Yerres qui peuvent varier selon les biefs (portion de rivière située entre deux ouvrages : barrages, seuils...) pendant une crue et suivant les risques liés à votre habitation, vous serez prévenu

par un message téléphonique de 20 à 30 secondes vous indiquant la situation actuelle de la rivière et l'évolution prévue pour les heures à venir. Pendant la totalité de l'épisode de crue, un message d'alerte journalier vous sera diffusé tant qu'un risque avéré

d'inondation concernera vos biens. Les premiers messages de mise en alerte peuvent être diffusés à toute heure du jour ou de la nuit, notamment en cas de brusque montée des eaux. En outre, des messages d'information sur l'évolution de la crue peuvent être émis dans la journée.

■ Comment êtes-vous contacté en cas de crue ?

Vous serez averti par téléphone uniquement en recevant le message d'alerte sur un ou plusieurs numéros que vous nous aurez communiqués lors de votre inscription.

Exemple : Si vous avez transmis 2 numéros de téléphone pour être averti et que le message vous est délivré sur le premier (en confirmant, en basculant sur une messagerie ou en répondant normalement), vous ne serez pas alerté sur le second.

d'inondation ?



zone submersible



zone en aval
d'un barrage
d'une digue



signalétique
refuge



repère
crue
historique



zone inondable

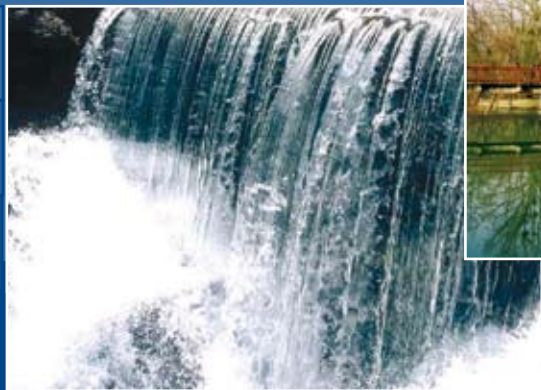
Que devez-vous faire lors de la réception du message d'alerte ?



Dès que vous avez décroché votre combiné téléphonique, un court instant après votre « allo... », le message vous sera communiqué. A la fin de la diffusion du message, vous aurez la possibilité de le réécouter en appuyant sur une touche de votre clavier indiqué à la fin du message.

Dans tous les cas, il vous sera demandé de confirmer la réception du message en appuyant sur une touche de votre clavier (le numéro de touche vous sera indiqué à la fin du message). La confirmation de réception du message est extrêmement importante, elle nous permet notamment de savoir si vous avez réellement été averti.

Attention : Si le logiciel ne détecte pas de voix humaine au téléphone, il considère qu'il est en liaison avec un répondeur et laisse le message d'alerte après un court silence. Si tel est le cas, et que vous écoutez le message enregistré sur votre répondeur, il est alors inutile de le confirmer.



Les dangers de l'utilisation d'un véhicule lors d'une inondation



La voiture donne souvent une impression de sécurité lors des intempéries. En fait, cela peut être un redoutable piège... Explications :

Tant que les roues sont les seuls éléments du véhicule à être en contact avec l'eau, il n'y a pas de problème, il suffit d'adapter sa vitesse à la hauteur d'eau. Mais lorsque l'eau arrive au niveau du bas de caisse, c'est-à-dire entre 10 et 30 cm environ selon le type de véhicule, la voiture va se mettre à flotter (par le principe d'Archimède). Dès lors, il suffira de 60 cm d'eau et d'un courant de 1 m/s pour que le véhicule soit emporté par les eaux. Le véhicule emporté

devient alors un véritable projectile. Une fois arrivée au niveau des portières, l'eau avec sa pression empêche toute ouverture de celles-ci piégeant ainsi les occupants du véhicule.

Que faire-:

- > Identifiez au préalable un emplacement pour votre véhicule afin qu'il soit hors des zones de crues
- > Si vous êtes en circulation dans une zone inondée : adaptez votre vitesse, et immobilisez votre véhicule afin de l'évacuer.
- > Si vous ne pouvez l'évacuer, ouvrez les vitres avant afin de laisser entrer l'eau et alourdir la voiture. Restez à l'intérieur en vous protégeant du froid, si le véhicule commence à se déplacer, tentez de vous réfugier sur le toit et attendez les secours.

d'inondation ?



zone submersible



zone en aval
d'un barrage
d'une digue



refuge
signalétique
refuge



repère
crue
historique



zone inondable



Mémo pratique

Numéros utiles :

> SIARV :

01 69 83 72 00 ou, pour le bulletin de crue : **N° Vert 0 800 01 04 96**

> Pompiers : **18**

> Mairie de mon domicile :

> Centre Gaz de France de mon domicile :

> Centre EDF de mon domicile :

> Autres :

Notes :

.....

.....

.....

.....

.....

.....

.....

.....

.....



SIARV

Syndicat Intercommunal pour l'Assainissement
de la Région de Villeneuve-Saint-Georges