



Parties plus jeunes du domicile parental, mais moins souvent en emploi

En région ACAL, comme pour l'ensemble de la France métropolitaine, la moitié des femmes ont quitté le domicile parental à l'âge de 20 ans, alors que les hommes le font en moyenne deux ans plus tard. Lorsqu'elles sont parties, les femmes de 15 à 24 ans vivent en couple ou ont déjà des enfants pour 52 % d'entre elles contre 35 % des hommes. Le début de leur parcours diffère sensiblement selon leur situation familiale : les femmes seules sont plus souvent en poursuite d'études alors que les mères de famille ont un accès à l'emploi difficile.

Annie Ébro, Dominique Kelhetter, Insee

À 20 ans, la moitié des jeunes femmes ont quitté le domicile parental

En 2011, comme dans l'ensemble de la France métropolitaine, la moitié des femmes de 20 ans de la région Alsace-Champagne-Ardenne-Lorraine (ACAL) ne vivent plus chez leurs parents. Les garçons n'atteignent ce niveau d'indépendance que deux ans plus tard (*figure 1*).

Le départ est plus précoce pour les filles de Champagne-Ardenne. À 20 ans, seules 44 % continuent à vivre chez leurs parents contre 51 % des Lorraines et 54 % des Alsaciennes. En cinq ans, leur départ est devenu plus tardif. À 20 ans, leur présence au domicile parental a progressé de 2 points sur la période, deux fois plus rapidement pour les Alsaciennes (+ 3,3 points) que pour les Champardennaises et les Lorraines, alors qu'elle est restée stable (+ 0,1 point) en France métropolitaine. Dans l'ensemble des régions, c'est principalement dans la frange ouest de l'hexagone que le départ des filles est le plus précoce.

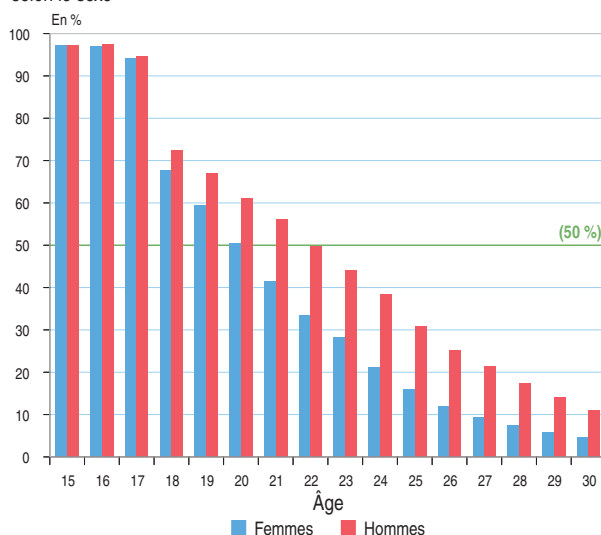
On dénombre 215 700 jeunes de 15 à 24 ans qui ne vivent pas au domicile de leurs parents dans la région. Les femmes qui ont quitté le domicile parental sont plus nombreuses, elles sont 39 % à vivre hors du foyer parental contre 27 % des hommes. Cette différence existe pour tous les niveaux de diplôme, elle est particulièrement marquée pour les diplômés d'un CAP ou d'un BEP (46 % des femmes pour 30 % des hommes) et d'un baccalauréat professionnel ou technologique (48 % des femmes pour 34 % des hommes).

Moins souvent seules que les hommes

Entre 15 et 24 ans, les femmes qui ont quitté le domicile parental ont pour plus de la moitié déjà constitué une famille avec enfant(s) ou vivent en couple, pour seulement 35 % des hommes (*figure 2*). Elles vivent moins souvent seules que les hommes (32 % contre 42 %) et partagent plus rarement un même logement avec des personnes sans lien de parenté (16 % contre 23 %).

1 Passé 18 ans, les jeunes femmes vivent moins souvent chez leurs parents que les hommes

Part de la population vivant chez leurs parents en 2011 en région ACAL selon le sexe



Lecture : à 20 ans, 50 % des femmes vivent chez leurs parents pour 61 % des hommes.
Source : Insee, recensement de la population 2011 - exploitation complémentaire.

La vie de famille avec enfant(s) est plus fréquente pour les femmes en région ACAL, 19 % pour 16 % en France métropolitaine. Elle est la plus élevée en Champagne-Ardenne, 22 %, et plus proche du niveau national en Alsace.

Depuis 1999, la part des femmes de moins de 25 ans vivant seules a augmenté de 1,6 point en ACAL. L'Alsace progresse de 3,0 points tandis que la Lorraine reste stable (+ 0,4 point). « Être en couple » a diminué de 7,7 points sur la période, avec une évolution plus marquée en Alsace (- 10,8 points), et de moitié moins en Champagne-Ardenne ou en Lorraine. La vie en commun dans un même logement sans lien de parenté direct a progressé de 5,3 points, s'échelonnant de + 3,0 points pour la Champagne-Ardenne à + 6,8 pour l'Alsace.

Étudiantes quand elles vivent seules

Les femmes de moins de 25 ans qui ne vivent plus chez leurs parents sont 42 % à poursuivre des études (44 % des hommes du même âge) et seulement 37 % à être en emploi (44 % des garçons). Le chômage touche 13 % d'entre elles (11 % des hommes) et près de 6 % se déclarent femmes au foyer.

Quand elles vivent seules, 67 % des femmes de 15 à 24 ans sont en poursuite d'études, une part supérieure de 7 points à celle des hommes. Elles sont au contraire moins souvent en emploi que les hommes (27 % contre 33 %) ou au chômage (5 % contre 7 %). En Alsace, 69 % de ces femmes sont en poursuite d'études pour 67 % des Lorraines et 63 % des Champardennaises. C'est en Lorraine que la différence entre hommes et femmes seuls est la plus marquée : 8 points de plus pour les femmes en poursuite d'étude et 6 points de moins en activité.

Moins souvent en emploi que les hommes

Quand elles vivent en couple sans enfant, 56 % des jeunes femmes sont en emploi, 25 % en poursuite d'études et 15 % au chômage. Les hommes sont plus souvent en emploi, à 70 %, soit 14 points de différence. Les étudiants représentent seulement 18 % du total et les

2 Plus souvent en couple dans la région Alsace-Champagne-Ardenne-Lorraine qu'en métropole

Mode de cohabitation des jeunes de 15 à 24 ans qui ont quitté le domicile parental

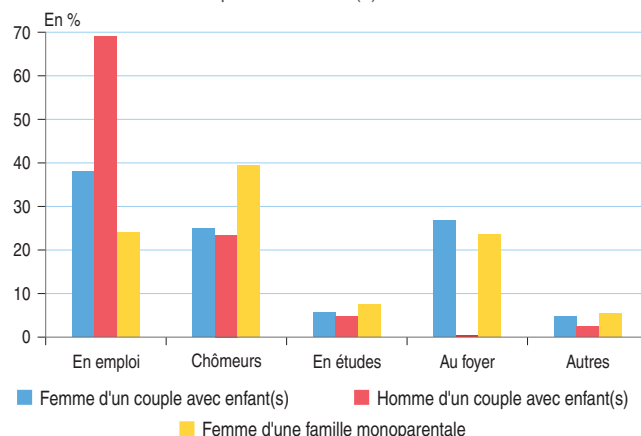
| | ACAL | | France métropolitaine | |
|------------------------------|---------|--------|-----------------------|-----------|
| | Femmes | Hommes | Femmes | Hommes |
| Effectifs totaux | 125 554 | 90 111 | 1 384 011 | 1 030 618 |
| Vivant seul (%) | 32,2 | 41,9 | 33,3 | 41,0 |
| En couple sans enfant (%) | 33,2 | 26,5 | 31,5 | 24,6 |
| En couple avec enfant(s) (%) | 14,4 | 8,4 | 12,5 | 6,9 |
| Famille monoparentale (%) | 4,5 | 0,2 | 3,9 | 0,2 |
| Autre cohabitation (%) | 15,6 | 23,0 | 18,8 | 27,2 |

Champ : population des 15 à 24 ans vivant dans un ménage ordinaire qui ne sont plus enfant d'une famille.

Source : Insee, recensement de la population 2011 - exploitation complémentaire.

3 Entre le travail et la famille, des situations différenciées selon le sexe

Part des individus en couple avec enfant(s) selon l'activité déclarée en 2011



Lecture : 38 % des femmes de 15 à 24 ans d'un couple avec enfant(s) sont en emploi, pour 69 % des hommes du même âge vivant en couple avec enfant(s) et 24 % des mères de famille monoparentale. En raison de leur faible nombre, les hommes à la tête d'une famille monoparentale n'ont pas été représentés.

Champ : population des 15 à 24 ans vivant dans un ménage ordinaire qui ne sont plus enfant d'une famille.

Source : Insee, recensement de la population 2011 - exploitation complémentaire.

jeunes hommes au chômage 11 %. C'est en Champagne-Ardenne que ces femmes sont le moins souvent en emploi (54 %), avec un chômage plus élevé (17 %).

Avec des enfants, une jeune femme sur quatre au foyer

Avec des enfants, peu de jeunes femmes continuent à étudier : 6 % de celles vivant en couple et 8 % de celles les élevant seules. Près du quart se déclarent femmes au foyer (figure 3).

Le chômage touche fortement les mères de famille monoparentale : 40 % sont en recherche d'emploi, pour 25 % des mères en couple. Seulement 24 % sont en emploi, et 38 % pour les mères vivant en couple. L'accès à l'emploi des jeunes mères de famille monoparentale semble moins difficile en Alsace (28 %) qu'en Lorraine (21 %). Les hommes en couple avec enfant(s) sont principalement des actifs : 69 % en emploi et 23 % au chômage. Tout comme les femmes, ils sont peu souvent en poursuite d'études, c'est le cas pour 5 % d'entre eux. Très peu se déclarent hommes au foyer (moins de 1 %).

Insee Alsace-Champagne-Ardenne-Lorraine

Cité Administrative
14 rue du Maréchal Juin
CS 50016
67084 Strasbourg Cedex

Directeur de la publication :

Joël Creusat

Rédacteur en chef :

Jacques Marty

ISSN en cours
© Insee 2016

Pour en savoir plus

- C. Ramaye, « Une place importante des femmes dans les métiers du sport et de l'animation en ACAL », *Insee Analyses Alsace-Champagne-Ardenne-Lorraine* n° 4, mars 2016.
- « Couples et familles », *Insee Références*, édition 2015, décembre 2015.
- J-M. Alvarenga, « Temps partiel et rémunérations : des inégalités femmes hommes plus marquées en Alsace », *Insee Flash Alsace* n° 5, octobre 2015.
- C. Challand, D. Kelhetter, « Parité, activité, salaires », *Insee Dossier Alsace* n° 1, mars 2015.
- M. Émorine, « Des Champardennaises toujours plus actives, des progrès limités vers la mixité des métiers », *Insee Analyses Champagne-Ardenne* n° 7, mars 2015.
- « Regard sur la parité en Lorraine : un panorama enrichi pour une question majeure », *Économie Lorraine* n° 335, mars 2014.



Insee
Mesurer pour comprendre